

Jahresrückblick 2024

Kulturelles Leben

Grund zum Feiern gab es auch 2024 wieder – Ein kleiner Rückblick in Bildern:



Mundarttheater am 10. März im Volkshaus

Maibaumsetzen am 27. April auf dem Festplatz



Schulanfang am 3. September im Volkshaus



Kettensägeevent vom 7. bis 8. September auf dem Festplatz

3 tolle Tage vom 6. bis 8. September auf dem Rathausplatz

Babybegrüßung am 14. September in der Kita Kunterbunt



Gelenauer Babys -Jahrgang 2023- 



Dankeschönveranstaltung am 24. Oktober im Volkshaus

Tag des traditionellen Handwerks vom 18. bis 20. Oktober im Strumpfmuseum



Kirmes vom 31. Oktober bis 3. November auf dem Festplatz



Halloweenparty am 31. Oktober auf dem Festplatz



Rathausstürmung mit Verleihung des Strumpfordens am 10. November auf dem Rathausplatz

Vortrag über Gelkida am 23. November im Volkshaus



Pyramidenanschieben am 30. November auf dem Rathausplatz



Seniorenweihnachtsfeier am 3. Dezember im Volkshaus



Weihnachtsmarkt vom 14. bis 15. Dezember auf dem Rathausplatz

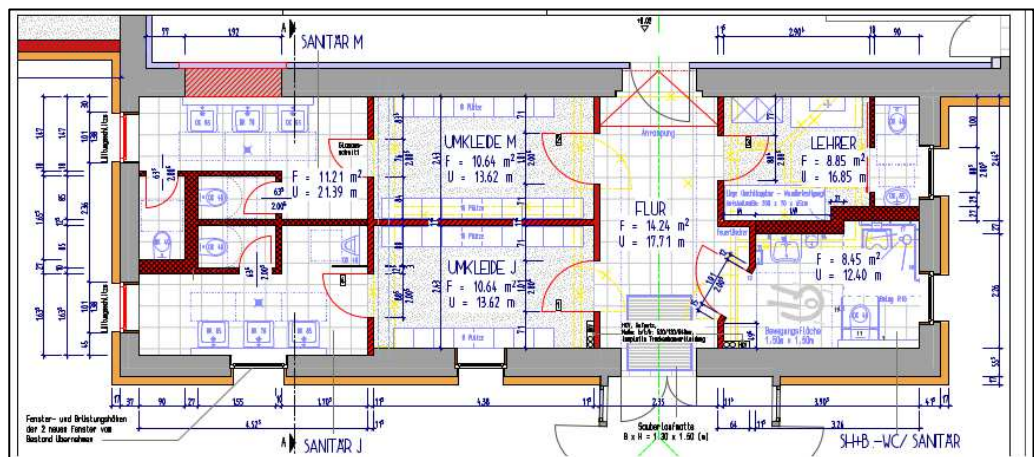


Besuch der Dänen am 14. Dezember in Gelenau

Baugeschehen

Pestalozzi-Grundschule

Nach Fertigstellung des ersten Bauabschnittes der grundhaften Sanierung der Turnhalle an der PGS – Rückbau Bühne – haben nun die Planungsarbeiten an dem zweiten Bauabschnitt – Sanitärtrakt - begonnen.



Freie Schule Erzgebirgsblick



Die Freie Schule Erzgebirgsblick wächst weiter und wird künftig in allen Klassenstufen 2-zügig beschulen. Dafür ist ein Erweiterungsbau notwendig, für welchen bereits Planungen getätigt und Fördermittel zugesichert wurden.

Schaffung von Baurecht

Die Planungsphase der Erschließung des „Wohngebietes am Louis-Riedel-Weg“ wurde in 2024 weitergeführt und soll mit Umsetzung des Straßenbaus sowie der Leitungerschließung in den Grundstücken bis 2025 voraussichtlich beendet werden.

Die Nachfrage nach Grundstücken in diesem Gebiet zum Eigenheimbau ist weiterhin vorhanden, so dass sich an dieser Stelle ein angenehmes Wohnumfeld entwickeln kann.



Foto aus Entwurfs-/Genehmigungsplanung von Ingenieurbüro Gerlach

Öffentliche Grünanlagen



Um auch für alle Generationen gerechte Freizeitanlagen zur Verfügung zu stellen, wurde eine sogenannte „Trimm-Dich-Anlage“ an der Karl-Marx-Straße errichtet. An dieser Stelle können sich alle im Alter ab 16 sportlich betätigen und rasten.

Bibliothek



In unserer Bibliothek fanden interessante Vorträge und Lesungen statt.

Freiwillige Feuerwehr

Die durch die Freiwillige Feuerwehr zu leistende technische Hilfe wird immer umfangreicher, vielfältiger und auch spezieller. Für die Ausrüstung der Mannschaft wurden neue funktionelle Überjacken angeschafft.



Um die Bürger und Bürgerinnen rechtzeitig zu alarmieren, ist an dem Gebäude Straße der Befreiung 3 eine weitere Sirenenanlage installiert worden, welche durch den Freistaat gefördert wurde.

Auch in Nachwuchsförderung sowie Weiterbildung wurde investiert. Unter anderem erfolgte die Übernahme von Fahrschulungskosten, so dass auch zukünftig genügend Kameraden die Feuerwehrfahrzeuge führen können.



Erlebnisland Kegelsberg

In Zusammenarbeit mit der Gelenauer Wohnungsgesellschaft mbH wird die Attraktivität des Erlebnislands Kegelsberg weiterhin gefördert. Die Koordinierung und Vermarktung des Wohnmobilstellplatzes, der Blockhütten im Freibad und der Alpine-Coaster-Bahn liegt in der Hand der GeWo und zieht jährlich zahlreiche Besucher an.

Die Ideen und Anregungen aus der Projektstudie zum Feriendorf im Erlebnisland Kegelsberg hallen noch nach und werden auch weiterhin verfolgt. Dabei soll ein touristisches Leuchtturmprojekt der Region entstehen - eine Vereinigung von Abenteuer und Erlebnis, Übernachtung, Wellness und Kulinarik sowie Tagestourismus – und das naturnah, nachhaltig, innovativ und sportiv.

Ortsverkehr



Beispielfoto von Sören Wünsche - RVE

Den „Ortsbus“ in Gelenau wollen wir nicht missen, gerade für unsere älteren Bürger ist dieser nach wie vor eine Erleichterung im Alltag. Mit den weiter steigenden Kosten war die Gemeinde gezwungen, Einsparungspotentiale zu eruieren und Fahrplankürzungen vorzunehmen. Wir gehen davon aus, dass sich die Kosten mit Anschaffung eines elektrisch angetriebenen Busses wieder reduzieren und die Fahrzeiten erweitert werden können.

Erneuerbare Energien

Erneuerbare Energien sind weiterhin wichtige Stromquellen in Deutschland und ihr Ausbau ist eine zentrale Säule der Energiewende. Auch in Gelenau wird dieses Thema über weitere Jahre hinweg präsent sein. Im Jahr 2024 begannen die Planungen einer Photovoltaikfreiflächenanlage mit einer Leistung von bis zu 3,33 MWp auf einer Fläche von ca. 2,40 ha auf einem in Privatbesitz befindlichem Grundstück. Dafür ist seitens der Gemeinde die Aufstellung eines Bebauungsplans notwendig, um die Umsetzung ab dem Jahr 2025 zu gewährleisten.



rot markierte Fläche = Planfläche

Spiel und Sport - Vereinsleben

Die Gelenauer Sportvereine haben sich in den letzten Jahren sowohl national als auch international etabliert. Darauf können wir mit Stolz zurückblicken. Für eine effektive Trainingsgestaltung stehen den Vereinen sowohl das Volkshaus als auch das Sportareal Erzgebirgsblick sowie weitere kommunale Einrichtungen zur Verfügung.

Politik

In seiner Sitzung am 17. September hat sich der neue Gemeinderat konstituiert.

Mit der Verpflichtung der Gemeinderäte in deren ersten Sitzung begann für Gelenau die neue Wahlperiode.

9 Gemeinderäte gehören wieder zum Gremium, 7 Gemeinderäte wurden neu in den Rat gewählt.



Kleiner Rückblick in Zahlen

<u>Einwohnerstatistik</u>	2016	2022	2023	2024
Einwohner zum 01.01.	4.271	4.106	4.111	4.088
+ Geburten	41	24	24	28
- Sterbefälle	53	57	63	51
+ Zuzüge	114	183	165	110
- Wegzüge	159	145	154	165
Einwohner zum 31.12.	4.214	4.111	4.083	4.010

Abweichungen zum Vorjahr können sich aufgrund der offiziellen Mitteilung der Einwohnerzahl durch das Statistische Landesamt ergeben.

	2023	2024
Anzahl der Eheschließungen im Standesamtsbezirk Gelenau	29	21
Anzahl der Bauanträge und Bauvorbescheide	7	13
Anzahl der ehrenamtlichen Mitglieder FFW	54	55

	2023		2024	
Besucher Freibad	5.798 Erwachsene + 44 Saisonkarten Erwachsene + 15 Familiensaisonkarten	5.237 Kinder + 20 Saisonkarten	6.834 Erwachsene + 39 Saisonkarten Erwachsene + 8 Familiensaisonkarten	5.715 Kinder + 20 Saisonkarten
Besucher Lehrschwimmbecken	168 Erwachsene	95 Kinder	113 Erwachsene	95 Kinder
Fahrten Alpine-Coaster-Bahn	9.137 Erwachsene	19.405 Kinder	9.044 Erwachsene	16.913 Kinder
Übernachtungen in den Hütten und Zinipi am Freibad	1.474 Gäste	2.782 Übernachtungen	1.454 Gäste	2.713 Übernachtungen
Übernachtungen in der Pension im Gasthof zur Katze	380 Gäste	1.847 Übernachtungen	626 Gäste	1.291 Übernachtungen
Anzahl der Wohnmobile	138 Wohnmobile	183 Tage	164 Wohnmobile	221 Tage
Bibliothek	26.409 Entleihungen	630 aktive Benutzer	28.322 Entleihungen	622 aktive Benutzer

